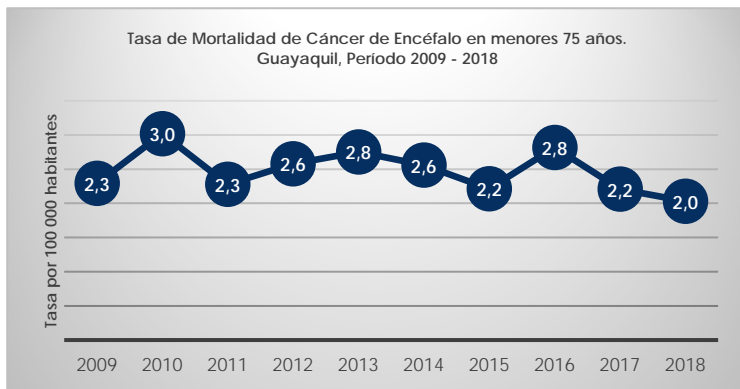
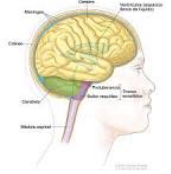


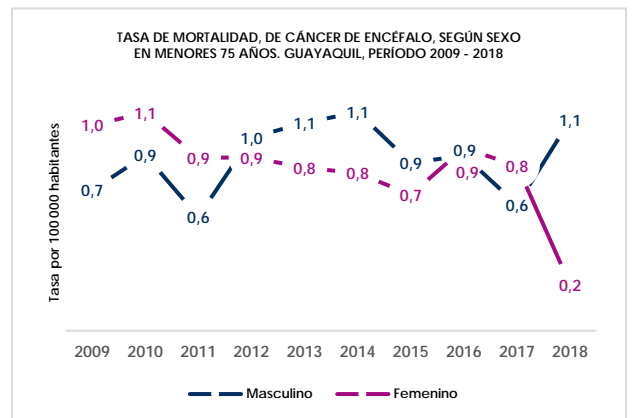
**MORTALIDAD POR CÁNCER DE ENCÉFALO EN GUAYAQUIL.
PERÍODO 2009-2018**

Los tumores encefálicos son masas de células anormales en el encéfalo que han crecido sin control; suelen ser diferentes en los adultos y niños, a menudo, se forman en distintas áreas, y pueden tener un pronóstico y tratamiento diferente.

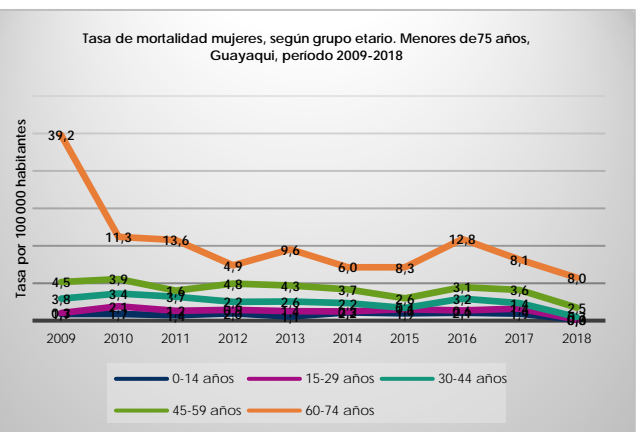
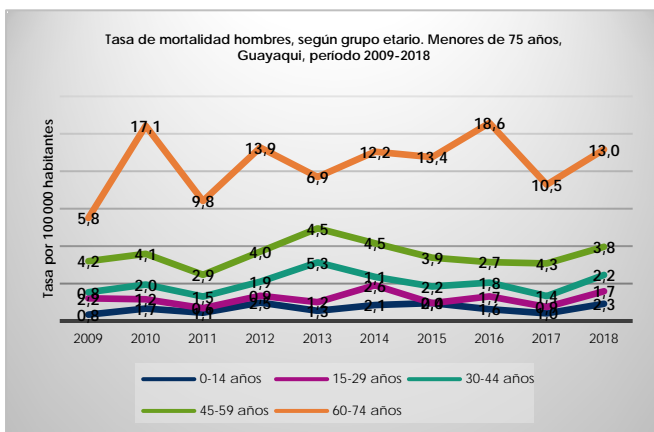


En Guayaquil, la tasa de mortalidad del cáncer de encéfalo durante el período del 2009 - 2018 en menores de 75 años, se observa una tendencia ligera al decrecimiento, en el año 2009 de 2.3 muertes, al 2015 de 2.2 muertes y al 2018 de 2.0 muertes por 100 000 habitantes.

En lo referente al sexo se observa una disminución de la tasa en las mujeres de 1.0 muertes en el año 2009 a 0.2 muertes por 100 000 habitantes en el 2018, a diferencia de los hombres que tuvo un incremento de la tasa del año 2009 con 0.7 muertes al 2018 de 1.1 muertes por 100 000 habitantes, siendo el mayor indicador en hombres.



Las mayores tasas de mortalidad en todos los grupos etarios fueron en hombres, siendo el grupo etario mayormente afectado en ambos sexos de 60 - 74 años. En los otros grupos etarios la tendencia es fluctuante al crecimiento, mientras que en las mujeres tiende a decrecer.



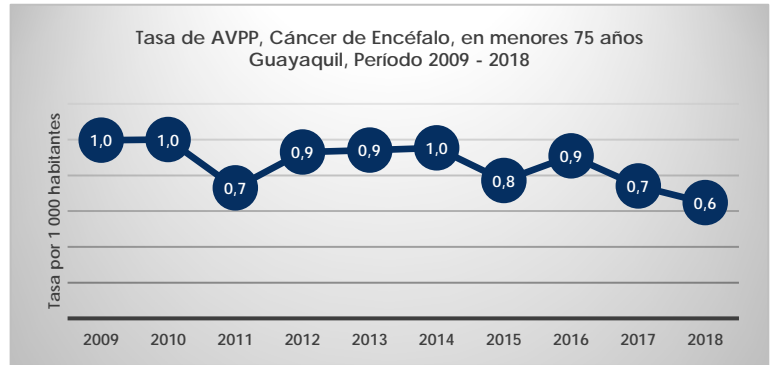
Fuente: Registro de Tumores de Guayaquil / INEC

Elaboración: Departamento de Bioestadística SOLCA -Guayaquil/diciembre 2019 / Dr. Jhony Real Cotto; Ing. Leyda Jaramillo Feijoo; Dra. Rina Quinto Briones

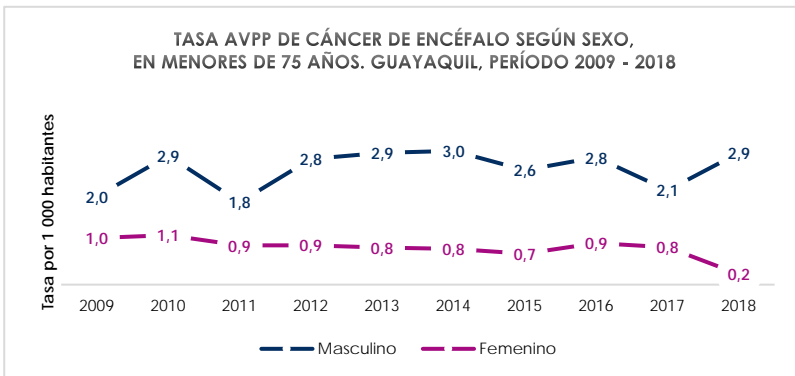
Revisión: Gerencia hospitalaria / Comité de tumores del Sistema Nervioso Central

TASA DE AÑOS DE VIDA POTENCIALMENTE PERDIDOS POR CÁNCER DE ENCÉFALO EN MENORES DE 75 AÑOS, GUAYAQUIL. PERÍODO 2009-2018

En la mortalidad se efectúa una revisión del comportamiento en el tiempo, a través del indicador de impacto, que se realiza a través de las muertes prematuras para una población; en cuanto a la mortalidad por el cáncer de encéfalo, se incluye el indicador de Años de Vida Potencial Perdidos (AVPP), utilizando la

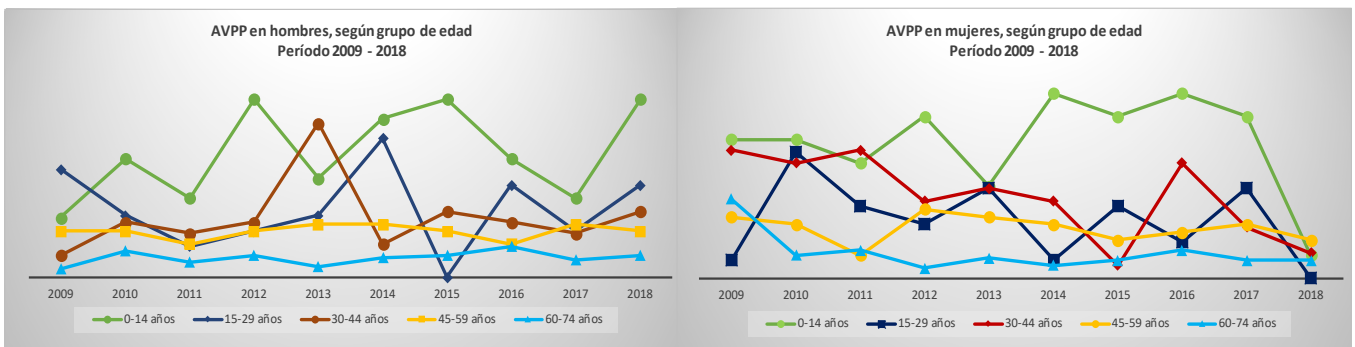


esperanza de vida promedio en el Ecuador de 75 años (referencia para este indicador). Obteniéndose en ambo sexos para la ciudad de Guayaquil en el año 2009 la pérdida de 1.0 años, mientras que en el 2012 fue de 0.9, en 2015 de 0.8 y en 2018 de 0.6 años por cada mil habitantes; observándose un comportamiento de decrecimiento de AVPP en el cáncer de Encéfalo en esta década estudiada.



En el cáncer de encéfalo según sexo tiene mayor peso en la tasa de AVPP en hombres con tendencia sostenida y creciente.

Además, en ambos sexos se tuvo un mayor peso en el indicador de años de vida perdidos en el grupo de 0 - 14 años, pero con una pérdida total de 12 233 años en el grupo etario de 0 - 29 años (infantil y adulto joven), en comparación con el grupo etario de 30 a 74 años (adulto intermedio y mayor) que tuvo una pérdida de 9 120 años durante esta década.



Fuente: Registro de Tumores de Guayaquil / INEC

Elaboración: Departamento de Bioestadística SOLCA –Guayaquil/diciembre 2019 / Dr. Jhony Real Cotto; Ing. Leyda Jaramillo Feijoo; Dra. Rina Quinto Briones

Revisión: Gerencia hospitalaria / Comité de tumores del Sistema Nervioso Central