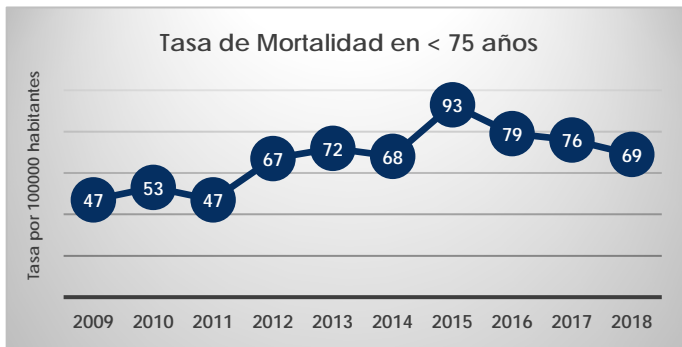
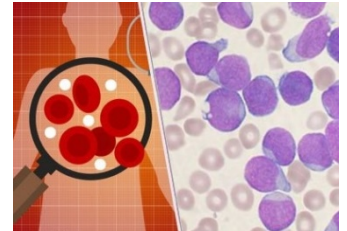


**MORTALIDAD POR CÁNCER DE LEUCEMIA LINFOIDEA EN GUAYAQUIL.
PERÍODO 2009-2018**

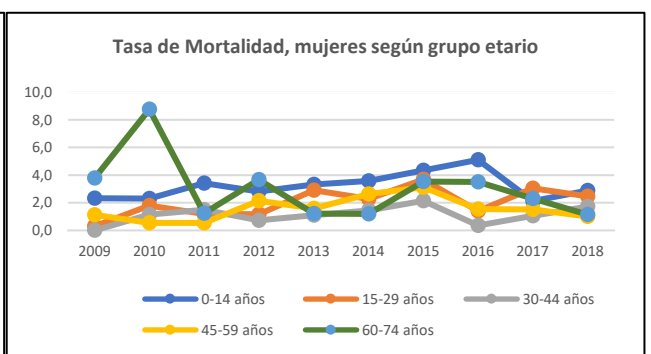
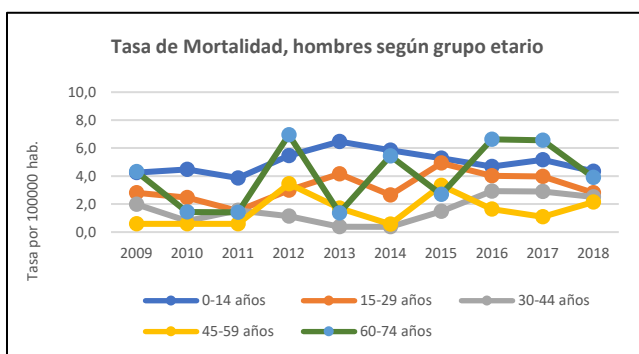
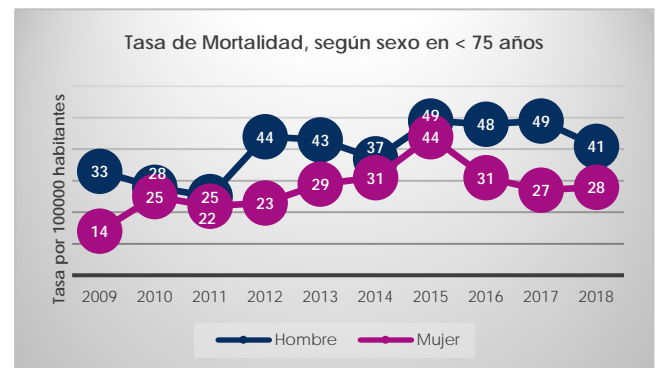
Uno de los graves problemas de salud pública es el cáncer; la leucemia linfóide comprende un grupo de neoplasias malignas que afectan a los precursores de los linfocitos en la médula ósea; más común en la infancia, sin embargo, también se presenta en adultos.



Este tipo de cáncer ocupa lugares importantes en la mortalidad en Guayaquil, observándose un aumento de forma sostenida, siendo una tasa de Mortalidad en el año 2009 de 47; en 2012 de 67; 2015 de 93 y en el año 2018 de 69 por 100.000 habitantes; donde mayormente fueron afectados los hombres, cuya tasa fue de 33 en el 2009, y de 41 en el 2018; mientras que

en las mujeres fue 14 en el 2009 y 28 en 2018, con un comportamiento en la tendencia de la enfermedad en ambos sexos hacia el incremento.

De acuerdo al sexo se observó en la mortalidad diferencias entre hombres y mujeres con respecto a los grupos etarios afectados, presentándose mayormente en el grupo etario de 0 - 14 años en ambos sexos, pero con presencia importante en el grupo de 60 - 74 años más en hombres, mientras que en los otros grupos etarios mantienen una forma sostenida durante esta década hacia el incremento en ambos sexos.

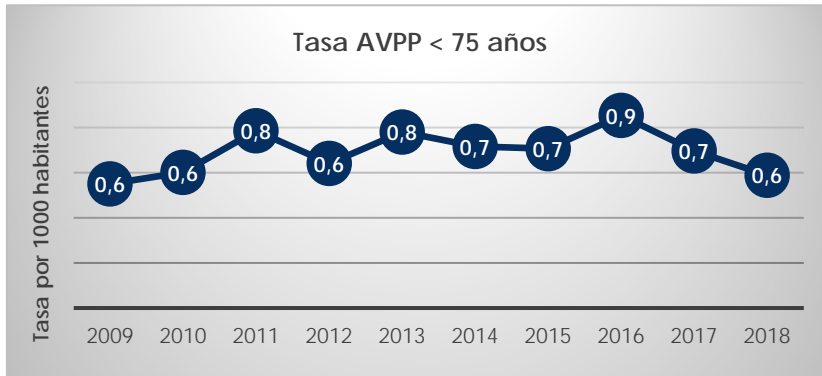


Fuente: Registro de Tumores de Guayaquil / INEC

Elaboración: Departamento de Bioestadística. SOLCA -Guayaquil /octubre 2019 / Dr. Jhony Real Cotto; Ing. Leyda Jaramillo Feijoo; Dra. Rina Quinto Briones

Revisión: Gerencia hospitalaria / Comité Hematopatías malignas

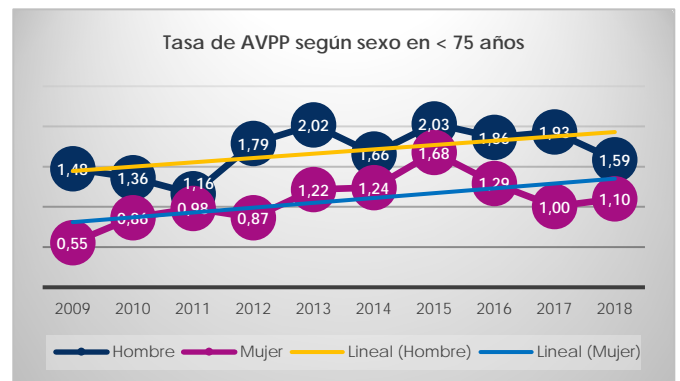
TASA DE AVPP POR CÁNCER DE LEUCEMIA LINFOIDEA EN MENORES DE 75 AÑOS
GUAYAQUIL. PERÍODO 2009-2018



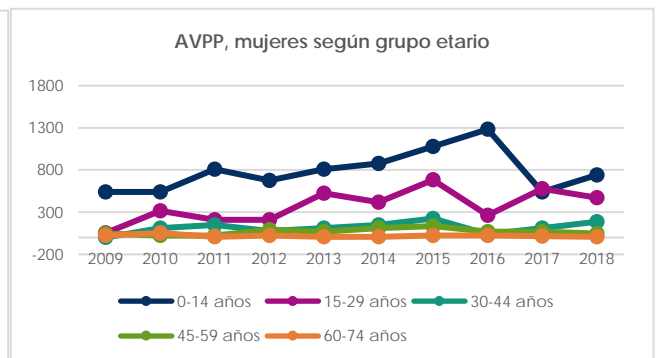
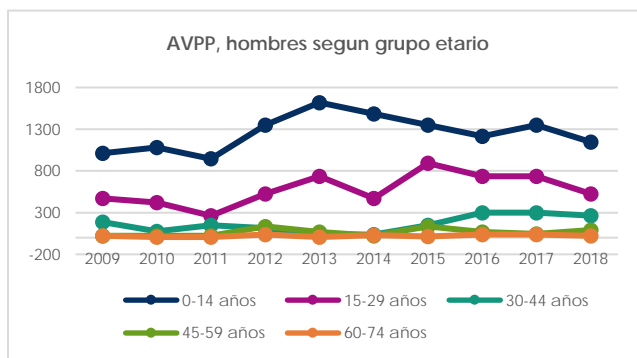
La tasa de años de vida potencialmente perdidos (AVPP), es indicador epidemiológico de mortalidad, que permite observar el impacto de la enfermedad, y de acuerdo al sexo y a la edad. En la última década en Guayaquil se ha observado un comportamiento

sostenido en la década del 2009 – 2018 en menores de 75 años, (edad que es el promedio de la esperanza de vida en el Ecuador). Observándose en el año 2009 la tasa de AVPP de 0,6; en 2012 de 0,6; 2015 de 0,7 y en el año 2018 de 0,6 años de vida potencialmente perdidos en menores de 75 años por cada 1000 habitantes.

En cuanto a la Tasa de los años de vida potencialmente perdidos según el sexo mayormente fueron en hombres, con una tendencia sostenida al incremento en ambos sexos.



De acuerdo al grupo de edad afectado, se observó tanto en hombres como mujeres, que el grupo 0 - 14 años es donde se encuentra el mayor peso de la mortalidad con una pérdida de 20.453 años, seguido del grupo etario de 15 – 29 años de edad con pérdida de 9.503 años durante esta década; ameritando efectuar un análisis detallado sobre los factores que influyen en estas muertes prematuras.



Fuente: Registro de Tumores de Guayaquil / INEC

Elaboración: Departamento de Bioestadística. SOLCA –Guayaquil /octubre 2019 / Dr. Jhony Real Cotto; Ing. Leyda Jaramillo Feijoo; Dra. Rina Quinto Briones

Revisión: Gerencia hospitalaria / Comité Hematopatías malignas