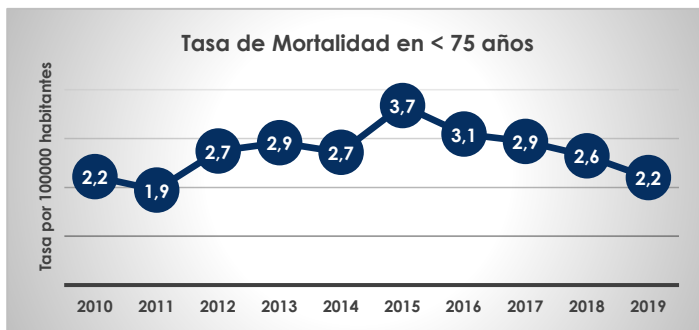
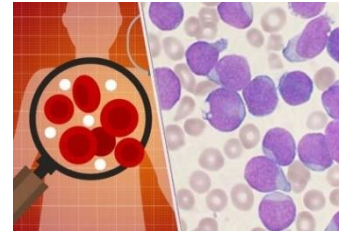


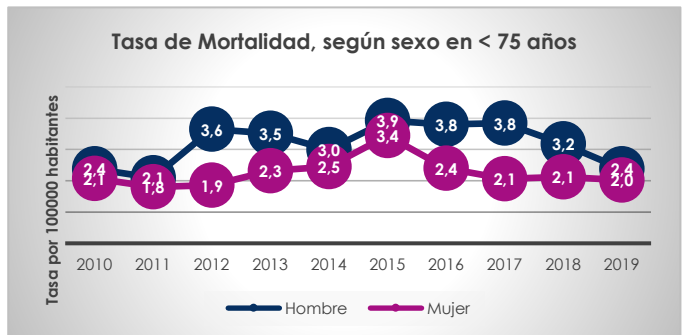
**MORTALIDAD POR CÁNCER DE LEUCEMIA LINFOIDEA EN GUAYAQUIL.
PERÍODO 2010-2019**

La leucemia linfóide comprende un grupo de neoplasias malignas que afectan a los precursores de los linfocitos en la médula ósea; mayormente en la infancia, sin embargo, también se presenta en adultos; y se ha convertido en los últimos años, uno de los graves problemas de salud pública,

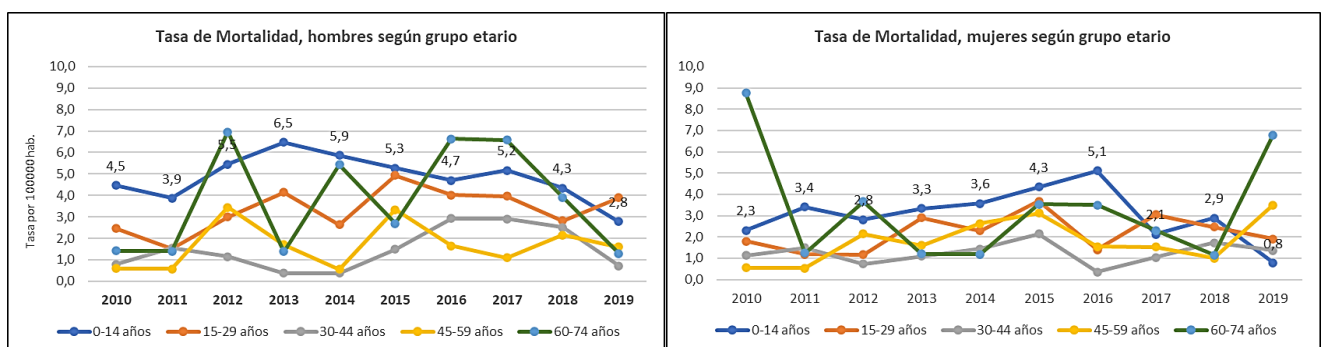


Este tipo de cáncer ocupa lugares importantes en la mortalidad en Guayaquil, observándose un comportamiento sostenido en ambos sexos, con una tasa de Mortalidad en el año 2010 de 2,2; en 2013 de 2,9; 2016 de 3,1 y en el año 2018 de 2,2 por 100.000 habitantes; siendo mayormente afectados los

hombres, cuya tasa es de 2,4 en el 2010, 3,9 en 2014 y de 2,4 en el 2019; mientras que en las mujeres fue en el 2010 de 2,1, en 2015 de 3,4 y en 2019 de 2,0 muertes por 100.000 habitantes, con un comportamiento en la tendencia de la enfermedad tanto en hombres como en mujeres de forma sostenible.



De acuerdo al sexo se observó en la mortalidad diferencias entre hombres y mujeres con respecto a los grupos etarios afectados, presentándose mayormente en el grupo etario de 0 – 14 años en ambos sexos, pero con presencia importante en el grupo de 60 – 74 años más en hombres, pero con fluctuaciones del indicador en las mujeres; mientras que en los otros grupos etarios mantienen una forma sostenida durante esta década hacia el incremento en ambos sexos.

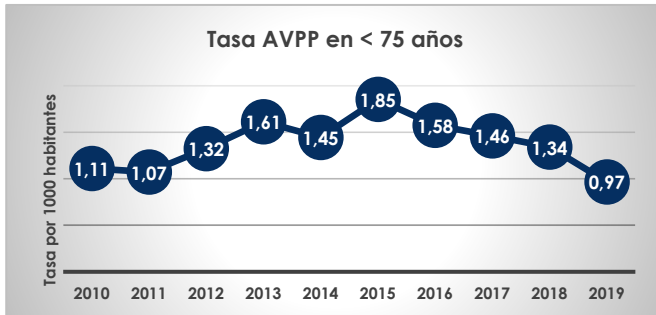


Fuente: Registro de Tumores de Guayaquil / INEC

Elaboración: Departamento de Bioestadística. SOLCA –Guayaquil /noviembre 2020 / Dr. Jhony Real Cotto; Ing. Leyda Jaramillo Feijoo; Rina Quinto Briones

Revisión: Gerencia hospitalaria / Comité de Tumores de Hematopatías malignas

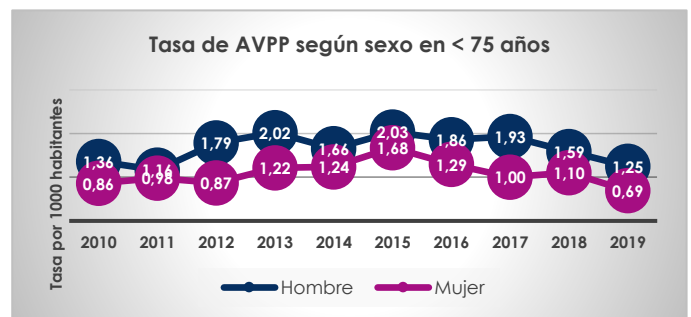
**TASA DE AVPP POR CÁNCER DE LEUCEMIA LINFOIDEA EN MENORES DE 75 AÑOS
GUAYAQUIL. PERÍODO 2009-2018**



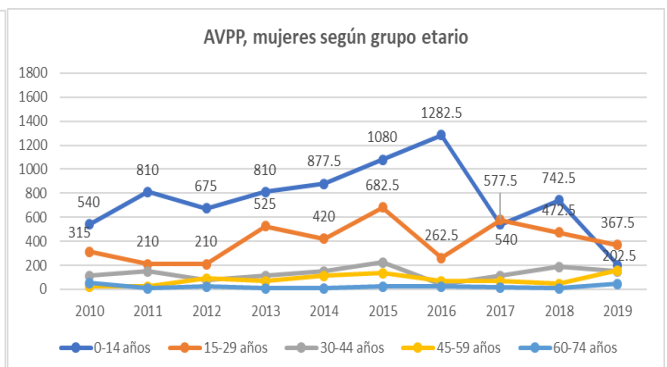
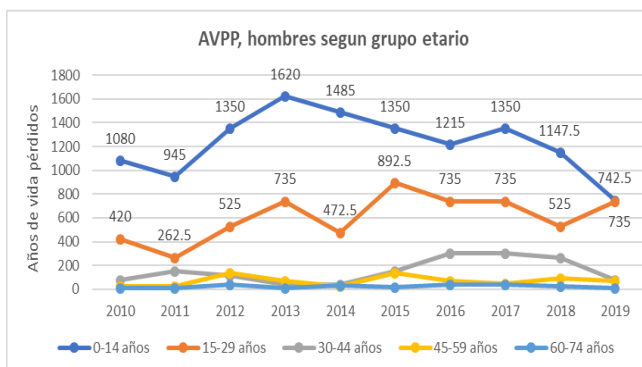
La tasa de años de vida potencialmente perdidos (AVPP), es un indicador epidemiológico de mortalidad, que permite observar el impacto de la enfermedad en forma general, y de acuerdo al sexo y a la edad. En la última década en Guayaquil se ha observado un comportamiento sostenido en la década del 2010 – 2019 en

menores de 75 años, (edad que es el promedio de la esperanza de vida en el Ecuador). Observándose en el año 2010 la tasa de AVPP de 1,1; en 2013 de 1,61; 2016 de 1,58 y en el año 2019 de 0,97 años de vida potencialmente perdidos en menores de 75 años por cada 1000 habitantes.

En cuanto a la Tasa de los años de vida potencialmente perdidos según el sexo mayormente fueron en hombres, con una tendencia sostenida en ambos sexos durante el período, pero con una ligera tendencia a la disminución en los últimos años.



De acuerdo al grupo de edad afectado por años de vida potencialmente perdidos, se observó tanto en hombres como mujeres, que el **grupo 0 - 14 años** es donde se encuentra el mayor peso de la mortalidad con una **pérdida de 21.398 años**, seguido del **grupo etario de 15 – 29 años** con **pérdida de 10.605 años** durante esta década; ameritando efectuar un análisis detallado sobre los factores que influyen en estas muertes prematuras.



Fuente: Registro de Tumores de Guayaquil / INEC

Elaboración: Departamento de Bioestadística. SOLCA –Guayaquil /noviembre 2020 / Dr. Jhony Real Cotto; Ing. Leyda Jaramillo Feijoo; Rina Quinto Briones

Revisión: Gerencia hospitalaria / Comité de Tumores de Hematopatías malignas